



# 高等教育深耕計畫第二期(112-116年)

## 第一部分主冊說明

教育部技術及職業教育司

111年10月24日

# 簡報大綱

- 一、趨勢分析
- 二、計畫願景
- 三、計畫架構
- 四、主冊計畫面向
- 五、績效指標
- 六、計畫撰寫重點
- 七、期程規劃
- 八、成效評估機制

# 一、趨勢分析 - 國內外發展

## 素養導 向人才

接受新課綱強調素養導向教學之學生將於111學年度進入大學，大學的傳統教學模式須逐漸翻轉，以符合學生自主學習型態

## STEM 人才需求

國發會《110-112年重點產業人才供需調查及推估》，21項重點產業人才需求，STEM領域高達70%

## 產業智慧化 與數位化

- 國發會《2030年整體人力需求推估》報告預期5G與AI成為最重要的技術
- IMD《2021世界數位競爭力調查評比》，我國排名第8，應善用我國數位優勢

## 國際 移動

- 歐盟啟動「2021-2027年新伊拉斯莫斯計畫」投入262億歐元提供學生跨國移動與學習經驗
- OECD《各國教育概觀》指出，2019年全球有610萬大學生跨國學習，超過2007年兩倍
- 2011-2020年我國學生赴主要留學國家留學簽證人數成長28.16%

## 永續 發展

- 2012年召開永續發展高峰會議（Rio+20）達成我們想要的未來(The Future We Want)共識
- 2015年正式針對氣候、經濟、平權與貧富等難題訂定17項永續發展目標（SDGs）
- UNESCO於2017年發布《教育促進實現可持續發展目標》，強調教育是促成SDGs實現的關鍵

# 一、趨勢分析 - 未來關鍵能力

未來趨勢



素養導向人才



產業智慧化  
與數位化



STEM人才需求



國際移動



永續發展

關鍵能力

## 自主學習

引導學生進行溝通協調與討論，結合設計思考等教學模式，促發學生自主學習與團隊合作

## 資訊科技與人文關懷

培養學生具備資訊科技能力以面對未來世界，並培養具備人文關懷、與社會及自然共好的現代公民

## 跨領域

透過科際整合，融合科學、科技、工程、數學與人文，培育具跨越文理觀點人才

## 問題解決

透過做中學自主負責的學習活動，培養問題解決能力

## 國際移動

系統性地培養學生國際溝通、國際適應、理解尊重跨國多元文化價值的能力

## 社會參與

強化社會責任感及公民意識，成為展現利他行為的世界公民

## 二、計畫願景 - 面向的轉變 ( 1 )

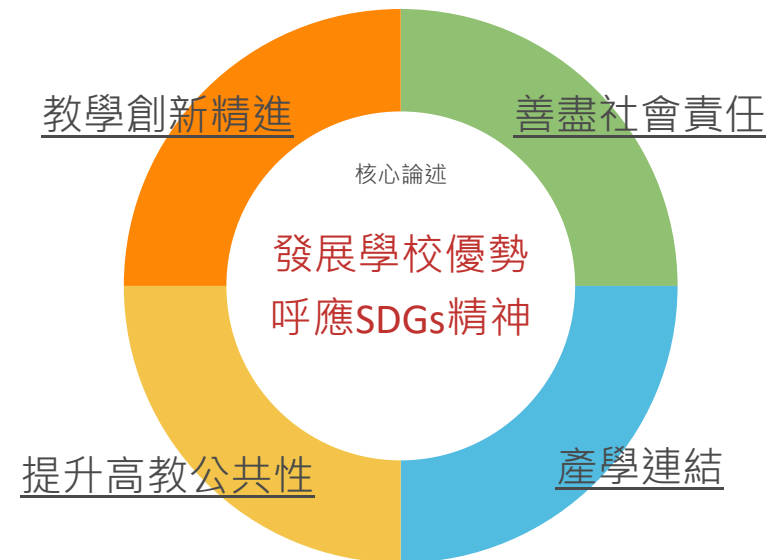
### 第一期

發展大學多元特色  
培育新世代優質人才

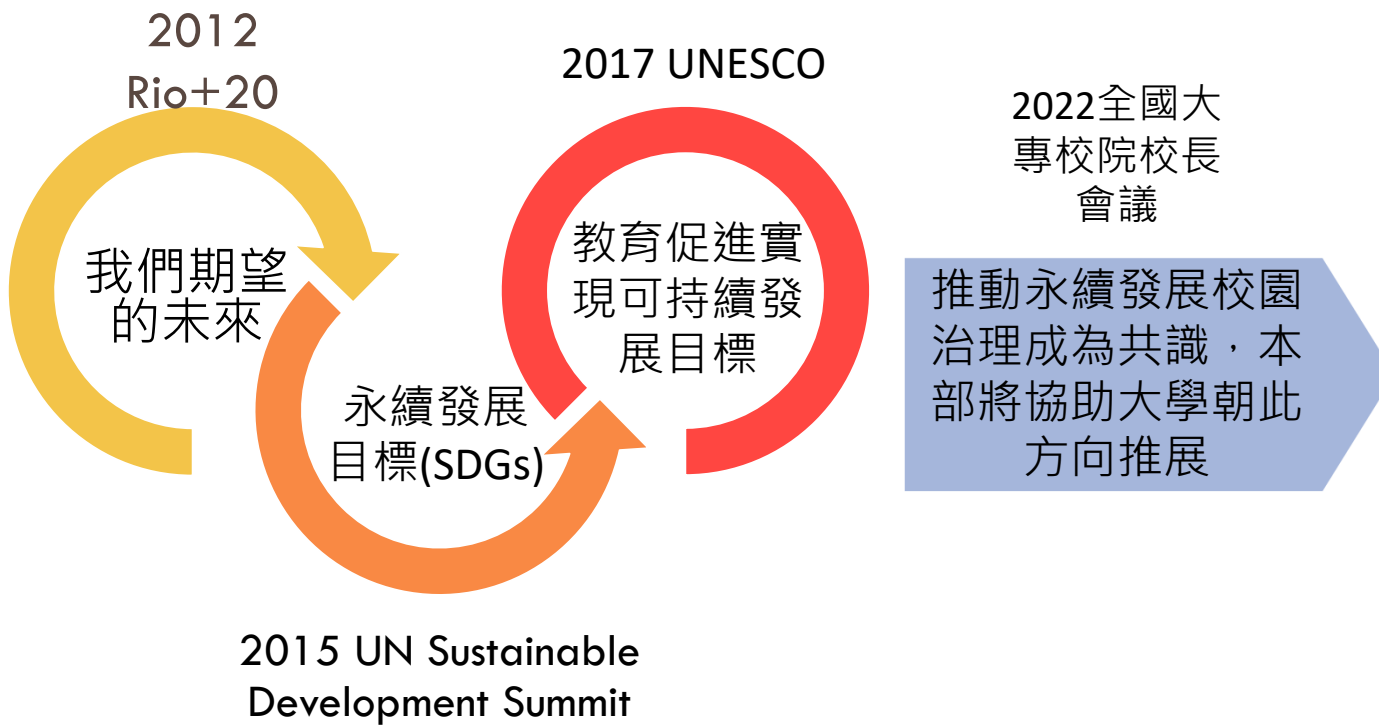


### 第二期

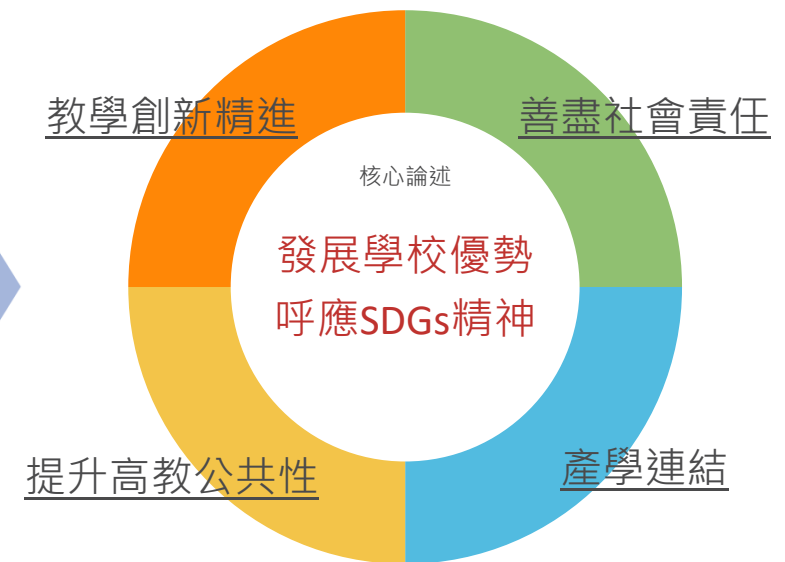
型塑具備明確定位及優勢特色之大學  
培育符應未來需求及國家發展之人才



## 二、計畫願景 - 面向的轉變 ( 2 )



型塑具備明確定位及優勢特色之大學  
培育符應未來需求及國家發展之人才



# 三、計畫架構

## 第一部分

全面性提升大學品質及促進高教多元發展  
(維護學生平等受教權)

### 主冊

含國際化之行政  
支持系統、資安  
強化(專章)

附冊  
USR

發展學校優勢  
呼應SDGs精神

附錄1  
就學協助

附錄2  
原民輔導

## 第二部分

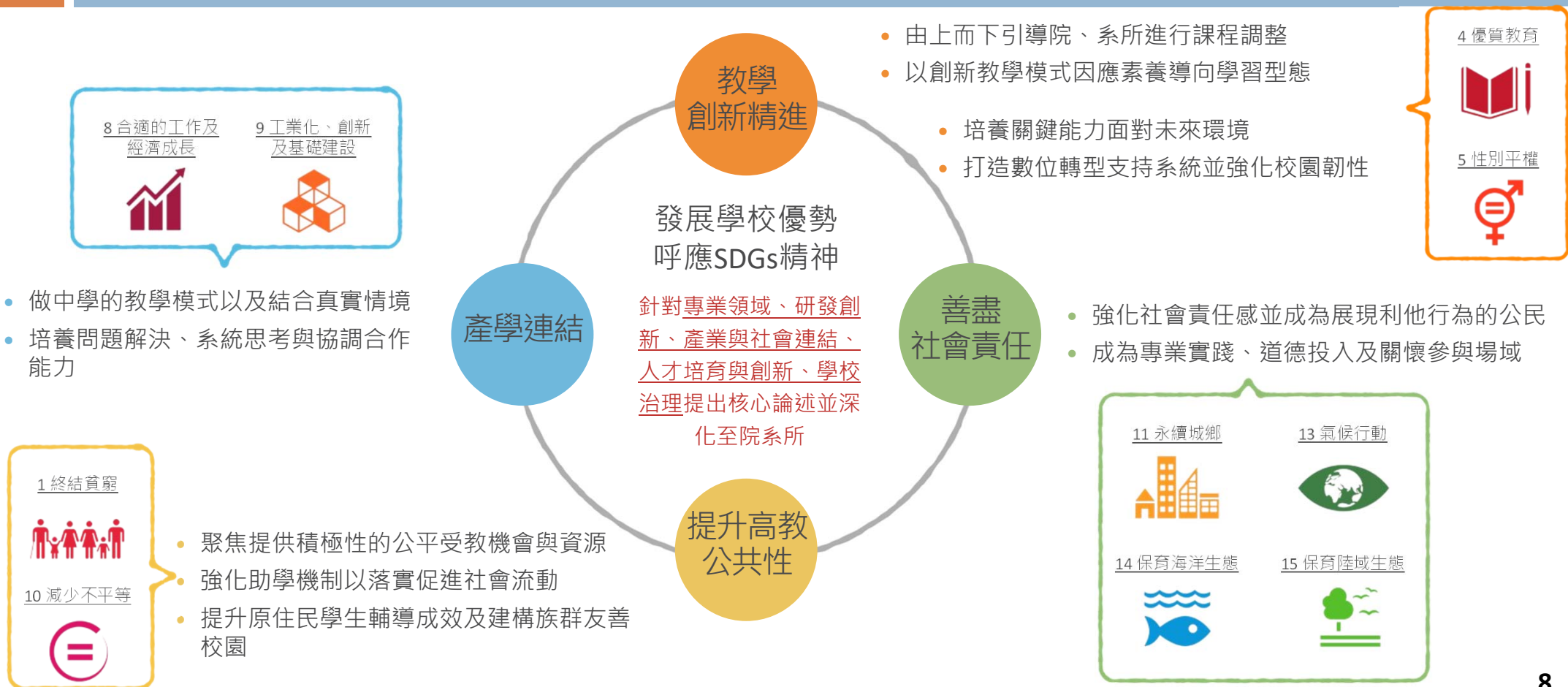
協助大學追求國際一流地位及發展研究中心  
(強化國家國際競爭力)

全校型

以學校優勢呼應SDGs  
精神、強化國際連結  
並鞏固領先地位

研究  
中心

# 四、主冊計畫面向





# 五、績效指標 ( 1 )

## (一)教學創新精進

指標項目	衡量方式	資料庫匯入來源說明 ( 校基庫 )
1. 學生專業實務技術能力推動成效	1. 學生通過證照數人次	《表4-8-2學生技術證照》
	2. 學生參加競賽獲獎人次 ( 新增 )	《表4-8-1學生參與競賽資料表》
	3. 協助學生專業實務技術能力提升之推動策略描述 ( 質 )	學校自填
2. 教師實務經驗提升成效	1. 學校全體教師完成半年與專業或技術有關研習或研究之比率 ( 新增 )	《表 1-1教師基本資料表》
	2. 學校聘任曾於國際技能競賽獲獎之選手為專任教學人員或專業實作指導人員人數	學校自填
	3. 協助教師實務經驗提升策略描述 ( 質 )	學校自填

# 五、績效指標 ( 2 )

## (一)教學創新精進

指標項目	衡量方式	資料庫匯入來源說明 ( 校基庫 )
3. 教師推動創新教學成效之提升成效	1. 推動創新教學教師數	《表3-5 實際開課結構統計表》
	2. 修讀創新教學課程學生人次	
	3. 促進創新教學課程之教學及學習成效提升之推動策略描述 ( 質 )	學校自填
4. 學生跨域學習能力提升成效	1. 修讀跨域學習課程學生人次 ( 雙主修、輔系、學分學程、其他 )	《表4-6在學學生修輔系、雙主修、修學程及修校際選課人次資料表》 其他-學校自填
	2. 協助學生跨域學習成效提升之推動策略描述 ( 質 )	學校自填

# 五、績效指標 (3)

## (一)教學創新精進

指標項目	衡量方式	資料庫匯入來源說明 (校基庫)
5. 學生資訊科技能力推動成效	1.STEM領域系科所學生人數 (分男女呈現) (新增)	《表4-2各年級實際在學學生人數》
	2.修讀STEM領域課程學生人次 (分男女呈現) (新增)	《表3-5 實際開課結構統計表》
	3. 曾修讀程式設計課程學生數	《表4-2-11 學生修讀科技相關課程情形資料表》
	4. 曾修讀數位科技微學程學生數	
	5. 協助學生程式設計能力提升之推動策略描述 (含學校在鼓勵修讀STEM領域課程上的推動策略) (質)	學校自填

# 五、績效指標 (4)

## (一)教學創新精進

指標項目	衡量方式	資料庫匯入來源說明 (校基庫)
6. 學生中文閱讀寫作能力提升成效	1. 學生通過學校設定校際共享中文能力教材測驗或第三方認證人數	學校自填
	2. 學校設定校際共享中文能力教材測驗或第三方認證抽樣學生數	
	3. 協助學生中文閱讀寫作能力提升之推動策略描述 (質)	
7. 學生英語能力提升成效	1. 辦理專業英語課程 (ESP、EAP) 數 (新增) 專業英語課程ESP(English for Special Purposes, ESP) 學術英語課程EAP (English for Academic Purpose)	《表15-17專業英語課程辦理情形資料表》
	2. 學生達各級CEFR能力情形 (新增) CEFR歐洲共同語文參考架構	《表4-8-3學生外語證照資料表》
	3. 協助學生提升英語能力及修讀專業英語課程ESP或EAP課程之具體推動策略描述 (質) (新增)	學校自填
8. 優化師資質量及改善生師比推動成效	生師比	總量小組提供

# 五、績效指標 (5)

## (二)善盡社會責任

指標項目	衡量方式	資料庫匯入來源說明 (校基庫)
9. 大學實踐社會責任推動成效	1. 與中長期校務發展連結之作法與具體成果 (質) (新增) 2. 結合學校教研能量及社會資源，促進在地永續發展之作法及成效 (質) (新增)	學校自填

# 五、績效指標 (6)

## (三)產學合作連結

指標項目	衡量方式	資料庫匯入來源說明 (校基庫)
10. 學生創新創業課程推動成效	1. 開設創新創業課程教師數	《表3-5 實際開課結構統計表》
	2. 修讀創新創業課程學生人次	
	3. 學校輔導創新創業團隊產品原型商品化件數 (新增)	學校自填
	4. 學校師生辦理創新創業商業組織人次 (新增)	《表14-9學校師生創新創業明細表》
	5. 協助學生創新創業之具體推動策略描述 (含輔導校內創新創業團隊概況) (質)	學校自填

# 五、績效指標 (7)

## (三)產學合作連結

指標項目	衡量方式	資料庫匯入來源說明 (校基庫)
11. 學校產學合作概況	1. 辦理本部核定產學專班學生數 (新增)	本部相關計畫匯入
	2. 學校承接30萬元以上產學計畫案件數 (新增)	《表1-8教師承接政府部門計畫案、產學計畫案及技術服務案資料表》 (定義同私校獎補助)
	3. 學校教師專利件數 (新增)	《表1-12教師專利/新品種資料表》
	4. 學校技術移轉件數 (新增)	《表1-16教師技術移轉或授權資料表》
	5. 學校推動產學合作之具體推動策略描述 (質) (新增)	學校自填

# 五、績效指標 ( 8 )

## (四)提升高教公共性

指標項目	衡量方式	資料庫匯入來源說明 ( 校基庫 )
12. 國立技專校院招收經濟不利學生概況	經四技二專甄選入學管道「低收入或中低收入戶生」錄取學生數 ( 新增 )	技專校院招生委員會聯合會數據匯入
13. 經濟或文化不利學生獲得輔導或協助之提升成效	經濟或文化不利學生獲得輔導或協助之提升成效	學校自填
14. 輔導原民生及推動全民原教成效	1. 辦理全民原教相關活動場次 ( 新增 ) 2. 定期召開諮詢委員會議及校內跨單位合作機制會議機制 ( 質 ) ( 新增 )	學校自填



# 五、績效指標 (9)

## (五)推動校務研究

指標項目	衡量方式	資料庫匯入來源說明 (校基庫)
15.校務研究 (IR) 落實情形	針對面向一至四自訂質量化指標 (至多4項) 並以IR說明成效分析 (新增)	學校自填

### 說明：

1. 學校推動指標內容應融合聯合國永續目標 (SDGs)、技術及職業教育政策綱領、學校優勢特色。
2. 共同 (部定) 績效指標說明：
  - 1) 為各校推動高教深耕計畫基本推行項目，請依此基礎向上發展學校特色，並應於計畫書加強敘寫亮點措施。
  - 2) 每年填報2次，**第1次填報**請填報第2學期資料 (匯入校庫3月填報)，**第2次填報**請填報第1學期資料 (匯入校庫10月填報)。
  - 3) **目標值**由各校自訂，請依校務教學目標填寫，並應逐年提升，請勿填寫「0」。
  - 4) 質性指標：應思考是否列成長率，如比率或量即可了解成長情形。
  - 5) 為利審查作業，系統亦將同步匯入各校所有專兼任教師數 (表1-1)、學生數 (表4-2全校在學學生人數)。
  - 6) 自訂衡量方式：
    - 各項共同績效指標，除表列之部訂衡量方式外，**學校得新增「自訂衡量方式」，每項至多以3個為限**，其餘請列為學校校內管考追蹤指標。(如1.學生專業實務技術能力推動成效，除部定3項衡量績效方式外，各校可依其學校屬性、發展方向，再另外自訂3項衡量方式)
    - 勿將無相關項目納入，如無法對應相關指標，請於計畫書內以質性方式敘寫。
3. 請如實填報相關數據，每年本部將另案通知辦理實地訪視驗證相關數據填報基準、原始數據等。

## 六、計畫撰寫重點

- 正文至多60頁 ( 30張用紙，不含封面、目標達成情形摘要及亮點、計畫摘要、111年度訪視意見及回應說明、111年度審查意見及回應說明、第二期計畫調整對照表、目錄、表次、圖次、附表及封底 )、A4大小、14號字、直式橫書、雙面列印膠裝
- 計畫書內容：
  - 一. 校務發展計畫概要
  - 二. 學校現況及問題分析
  - 三. 第一期(107-111年)計畫執行成果、檢討及改善重點 ( 包含：1.整體推動目標、策略與架構/2.各面向執行績效目標、策略及改變/3.歷年關鍵績效指標達成成效 )
  - 四. 第二期(112-116年)計畫規劃 ( 包含：1.整體推動目標、架構與策略/2.分年策略/3.各年計畫推動規劃/4.各年關鍵績效指標與管考機制 )
  - 五. 學校推動112年計畫之詳細執行內容
  - 六. 經費執行情形及需求 ( 包含：1.第1期(107-111年)主冊經費執行情形/2.第2期(112-116年)主冊經費申請/分配情形 )

# 七、期程規劃

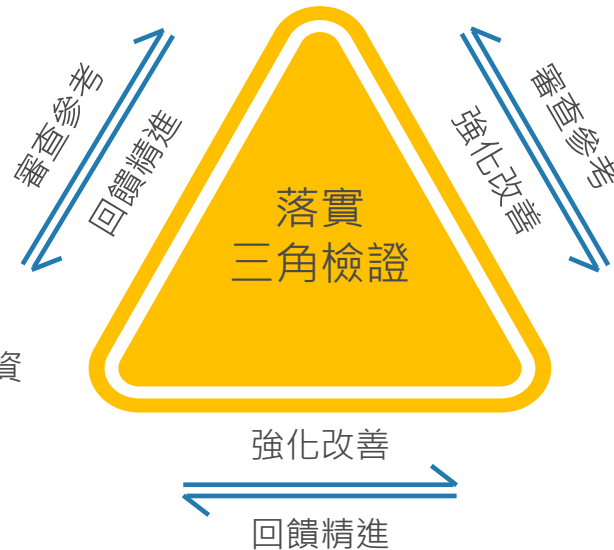
申請資格：各公私立大專校院（含國防醫學院）皆可申請主冊計畫；專輔學校、宗教研修學院除外



# 八、成效評估機制

## 審查委員

依據學校IR報告以及質量化分析  
進行貫時性評估



### 外部分析

- 深耕推動協調專案辦公室：串接各項資料庫之數據分析
- 外部專家學者到校訪談或觀課

### 學校課責

- 針對學校自訂指標、本部質化指標以事證本位分析之IR報告作為成果佐證
- 落實校內管考自評並自聘外部委員諮詢精進

改善成效評估避免報告形式化



簡報結束